

Inhalt

Zusammenfassung.....	2
Neue Funktionen	2
Qualitätsverbesserungen	2
Fehlerbehebungen	2
1. Neue Funktionen	3
Mobile Zeiterfassung.....	3
Protokolle/Aufgabenmanagement.....	5
Benachrichtigung bei Zusammenarbeit	7
2. Qualitätsverbesserungen	8
Home Ansicht	8
Cashflow- & Ressourcenplanung.....	8
Aufgaben/Protokolle	10
Ressourcenplanung	11
Projektstruktur – Spaltenbreite.....	11
Projektbudget.....	11
HR – Spracheinstellung.....	12
Admin – Projektphasen	13
Projekt Controlling – Rechnung als PDF runterladen.....	14
Projektkommentar – Feld verlängert	15
Ressourcenplanung – Dezimalstellen für Mitarbeiterplanung	15
Ressourcen-/CF-/Budgetplanung – Start-/Enddatum von PLAs.....	16
TET – Planung	16
Dokumentenversionierung.....	18
Portfolio – Idee erstellen	18
3. Fehlerbehebungen	20
Home Ansicht – Übersetzung der Berichts-Titel	20
User Einstellung – Lizenz Übersicht als Einstiegsseite	20
Template –Templates löschen	20
Projekte speichern.....	20
Tabulator in editierbaren Zellen.....	20

Zusammenfassung

Neu in **Version 2024.Q3**

Neue Funktionen

Wir freuen uns, Ihnen die neu gestaltete mobile Zeiterfassung für iOS und Android vorzustellen! Die täglichen Zeiteinträge sind jetzt noch intuitiver und benutzerfreundlicher gestaltet, um Ihnen eine nahtlose und effiziente Möglichkeit zu bieten, Ihre Arbeitsstunden zu erfassen und den neuesten Standards zu entsprechen.

Brauchen Sie mehr Klarheit oder zusätzliche Informationen von Teammitgliedern während der Bearbeitung einer Aufgabe? Unser neues Kommentarfeld ermöglicht es Ihnen, Aufgaben durch Kommentare zu ergänzen, und Sie erhalten Benachrichtigungen, wenn Teammitglieder antworten – so bleibt die Zusammenarbeit nahtlos und effizient.

Qualitätsverbesserungen

Unser Engagement für Qualitätsverbesserungen setzte sich im dritten Quartal fort und brachte eine solide Reihe von Verbesserungen für myPARM.

Aufbauend auf unserem neu eingeführten Ressourcenplanungs-Feature haben wir es anhand wertvoller Kundenfeedbacks erweitert und verfeinert, um den Anforderungen noch besser gerecht zu werden. Zudem konnten wir einige lang gehegte Wünsche von unserer Wunschliste abhaken, einschliesslich einer lang erwarteten Einstellung, die die Übertragung von Kostenstelleninformationen direkt aus den Projekteigenschaften in die Projektstruktur ermöglicht – für eine effizientere Einrichtung Ihrer Projekte.

Diese und viele weitere Verbesserungen sind im Abschnitt „Qualitätsverbesserungen“ unserer Release Notes aufgeführt. Wir freuen uns, Sie bei der Erkundung der neuesten Funktionen zu unterstützen und hoffen, dass dieses Release für Sie genauso wertvoll ist wie für uns!

Fehlerbehebungen

Auch in der Projektmanagement-Software läuft nicht immer alles nach Plan. Wir haben einige herausfordernde Probleme angegangen und effektive Lösungen gefunden, um myPARM noch robuster und zuverlässiger für die Zukunft zu machen.

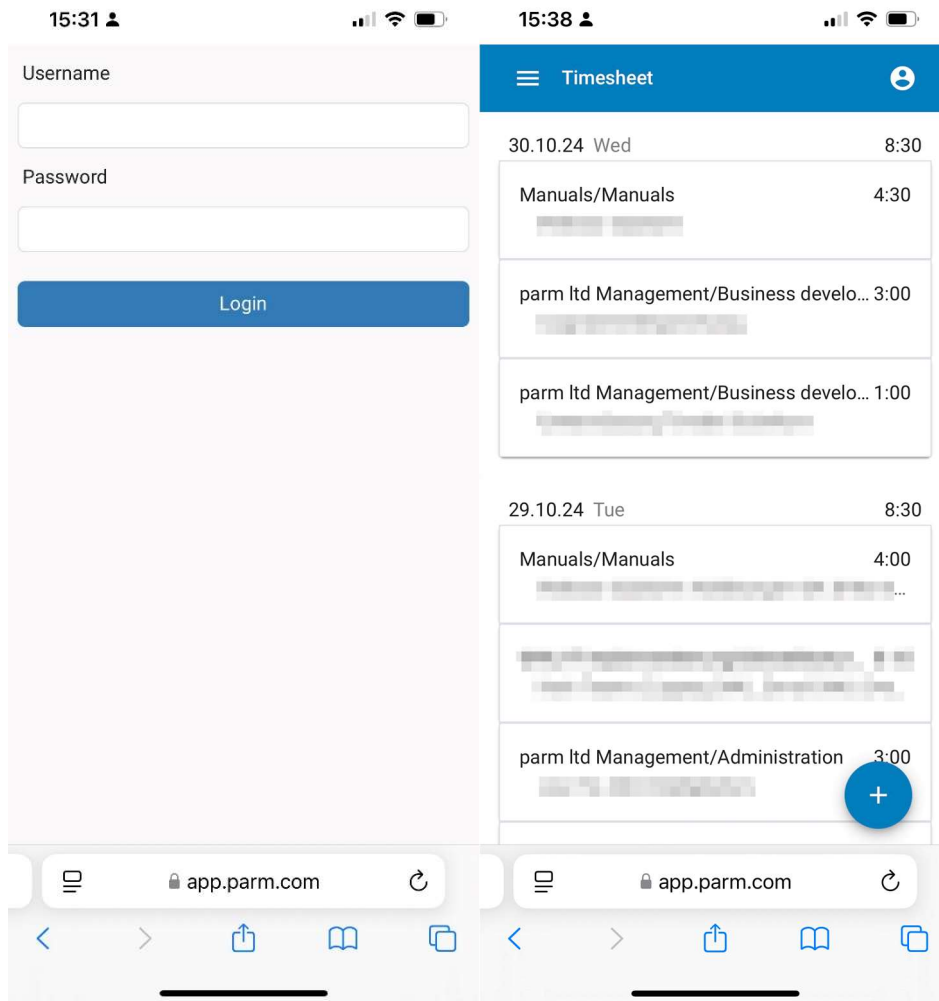
1. Neue Funktionen

Mobile Zeiterfassung

Wir haben die mobile Zeiterfassung für iOS und Android neu gestaltet. Die täglichen Zeiterfassungseinträge sind jetzt auf dem neuesten Stand und entsprechen aktuellen Standards:

- **Flexible Zeiteingabe:** Erfassen Sie Ihre Stunden mehrmals täglich, während Sie Aufgaben erledigen, um Ihre Zeiterfassung präzise und aktuell zu halten.
- **Verbesserte mobile Kompatibilität:** Die Zeiterfassung verfügt jetzt über eine Zeitauswahl, wodurch mobile Einträge einfacher und effizienter werden.
- **Geführte Eingabe:** Navigieren Sie mühelos durch die Datumsauswahl im Kalender, greifen Sie auf zuletzt verwendete Aktivitäten (der letzten 30 Tage) zu und füllen Sie alle erforderlichen Felder schnell aus.
- **Optionen zum Bearbeiten & Löschen:** Sie können Einträge, die am aktuellen Tag erstellt wurden, bearbeiten oder löschen, um Ihre Zeiterfassung korrekt zu halten.
- **Schreibgeschützter Modus für abgeschlossene Einträge:** Frühere Einträge, die nicht mehr modifiziert werden können, sind in einem praktischen schreibgeschützten Format verfügbar.

Die erweiterte Personalisierung beinhaltet automatische Spracheinstellungen, sodass das Format der Zeiterfassung mit den in Ihrem Benutzerprofil gespeicherten Einstellungen synchronisiert ist. Es werden nur aktuelle und vergangene Einträge angezeigt, während zukünftige Einträge ausgeblendet bleiben, um die Übersicht zu verbessern.



Die mobile Zeiterfassung ist zudem für eine reibungslose Navigation strukturiert. Beim Öffnen werden standardmässig die Einträge der aktuellen und der letzten Kalenderwoche angezeigt, die übersichtlich nach Tagen gruppiert sind. Am unteren Rand ermöglicht Ihnen ein "Mehr laden"-Button den Zugriff auf ältere Daten, sodass Sie aktuelle Einträge leicht finden können, ohne unnötig scrollen zu müssen.

Zur weiteren Steigerung der Produktivität machen moderne mobile Funktionen die Zeiterfassung einfacher denn je:

- **Kommentare mit Spracheingabe:** Fügen Sie schnell Kommentare hinzu, indem Sie die Spracheingabe nutzen – das spart Tippzeit.
- **Zugriff jederzeit und überall:** Erfassen Sie Zeiteinträge auch unterwegs, z. B. bei Terminen ausser Haus.

Die mobile Zeiterfassung ist über eine URL zugänglich, sodass kein separater App-Download erforderlich ist. Für einen schnelleren Zugriff können Sie die URL der Zeiterfassung als Startbildschirm-Icon auf [iOS](#) oder [Android](#) speichern.

Und das ist erst der Anfang! Wir planen bereits weitere Updates, darunter die Erfassung von Ausgaben, das Anhängen von Belegen und einen Start/Stopp-Auslöser für die Zeiterfassung, um Ihre Zeitmanagement-Erfahrung weiter zu verbessern. Bleiben Sie gespannt auf kommende Updates!

Protokolle/Aufgabenmanagement

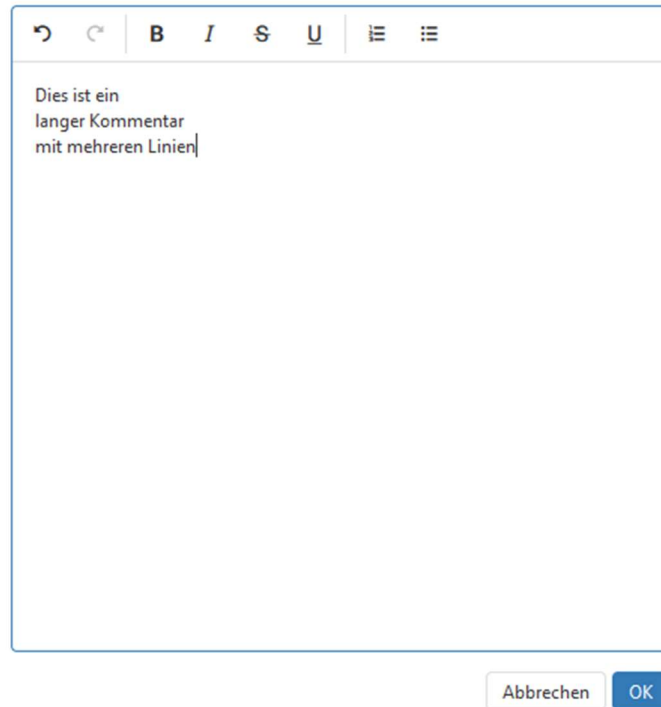
Da immer mehr Kunden das Aufgabenmanagement in myPARM nutzen, berücksichtigen wir bereits das erste Feedback. Wir haben Aufgaben, Risiken und Qualitätsmanagement um eine neue Kommentarfunktion erweitert.

The screenshot shows a task management form with the following fields and sections:

- Aufgabe:** Text input containing "Dokumentation erstellen".
- Startdatum:** Date picker set to 31.10.24.
- Beschreibung der Aufgabe:** Text area containing "Dokumentation erstellen um die Authentifizierung der Identität zu beschreiben."
- Fälligkeitsdatum:** Date picker set to 31.10.24.
- Plankosten [CHF]:** Empty text input.
- Planaufwand [h]:** Text input with value "16" and a close icon.
- Erfolgschance:** Empty text input.
- Informationen sammeln, Entwurf erstellen, Review, PDF erstellen und veröffentlichen, Formate:** A list of checkboxes, all currently unchecked.
- Status:** Dropdown menu set to "Geplant/To-Do".
- Autor:** Text input containing "FS Strüber, Felicia".
- Änderungsdatum:** Text input containing "23.10.24".
- Buttons:** "Hinzufügen" (Add), "Abbrechen" (Cancel), and "OK".
- Kommentare:** A section with a "+" icon and two comment entries:
 - From "JL Lietz, Jonas" on "23.10.24 10:41": "Ich habe die Checkliste um den Punkt der Formate erweitert."
 - From "FS Strüber, Felicia" on "23.10.24 10:38": "Ich haben die Checkliste erstellt. Diese kann um weitere Punkte ergänzt werden wie Format etc."

Am unteren Rand des Protokoll-Popups wurde ein neuer Kommentarbereich hinzugefügt, der den Kommentarverlauf zeigt.

Wird ein neuer Kommentar eingetragen, erscheint er oben in diesem Bereich und zeigt den Namen des Autors sowie Datum und Zeit der Erstellung, gefolgt vom Kommentarinhalt.



Mit der Schaltfläche „Kommentar hinzufügen“ können Benutzer über ein Popup-Fenster, das einen Editor für Textformatierungen enthält, einen neuen Kommentar hinzufügen. Zu den verfügbaren Editor-Funktionen gehören:

- Rückgängig
- Wiederholen
- Fett
- Kursiv
- Durchgestrichen
- Unterstrichen
- Geordnete Liste
- Ungeordnete Liste

Nach einem Klick auf OK im Editor-Popup wird der neue Kommentar in das Protokoll-Gespräch eingefügt. Dieses Gespräch ist für den Autor, die verantwortliche Person und Beobachter zugänglich. Kommentare werden zusammen mit anderen Protokoll Daten gespeichert, sobald die OK-Schaltfläche im Protokoll-Popup gedrückt wird.

In dieser Version können Kommentare nach dem Speichern nicht bearbeitet oder gelöscht werden; Benutzer können jedoch das Protokoll-Popup abbrechen, solange ein Kommentar noch nicht gespeichert wurde. Mehrere Kommentare können in einer einzigen Bearbeitungssitzung des Protokolls hinzugefügt werden.

Der gesamte Popup-Inhalt ist scrollbar (mit Ausnahme der unteren Aktionsschaltflächen: Dokumente, Abbrechen und OK), um eine einfache Navigation im Gespräch zu ermöglichen.

Benachrichtigung bei Zusammenarbeit

Wenn ein Kommentar hinzugefügt wird, wird dies als eine wichtige Aktualisierung behandelt, und die Benutzer werden gemäss den festgelegten Benachrichtigungsregeln informiert. Auch wenn mehrere Kommentare hinzugefügt werden, wird nur eine einzige Benachrichtigung generiert, die den Kommentar als standardmässige wichtige Aktualisierung behandelt.

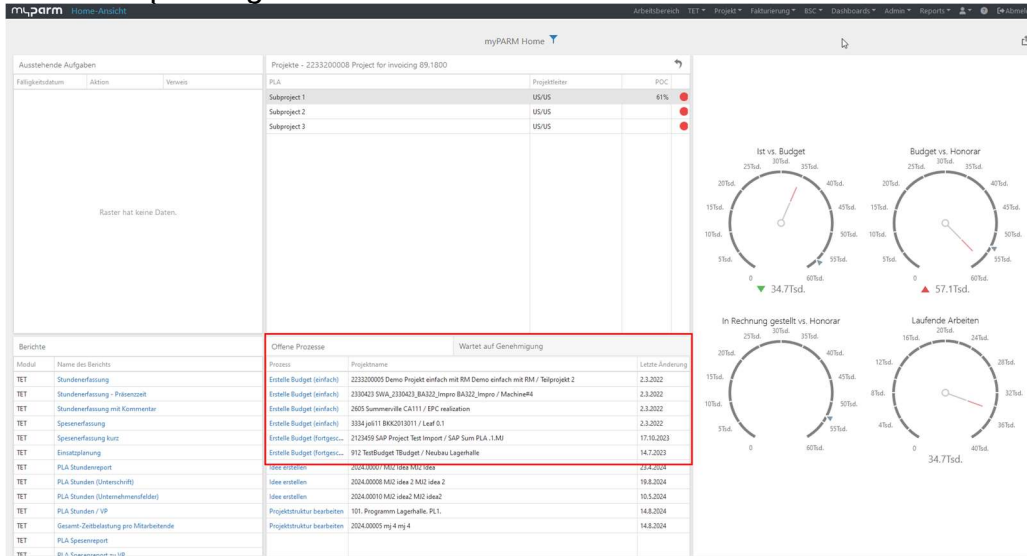
Benachrichtigungen für wichtige Aktualisierungen erscheinen wie folgt:

- Ein rotes Badge wird im Navigationsmenü angezeigt
- Aufgaben im Workspace werden fett hervorgehoben
- Die Aktualisierung wird in Benachrichtigungs-E-Mails aufgenommen

2. Qualitätsverbesserungen

Home Ansicht

Wir haben die Ansicht der offenen Prozesse erweitert und die Prozesse zur Budget- und Ressourcenplanung sind nun darin enthalten.



Der Hyperlink auf dem Namen des Prozesses leitet zu dem letzten Schritt, für den der Prozess verwendet wurde. Durch das Zurückgehen wird wieder die „Startansicht“ angezeigt.

Bitte beachten Sie, dass der Zugriff auf diese Prozesse durch Benutzerrollen und Berechtigungen bestimmt wird. Benutzer ohne die erforderlichen Berechtigungen sehen diese Optionen nicht. Darüber hinaus zeigt die Registerkarte „Warten auf Genehmigung“ Projekte nur an, wenn Genehmigungsschritte für das Unternehmen definiert sind.

Cashflow- & Ressourcenplanung

In der Ansicht Cashflow- und Ressourcenplanung haben wir Anpassungen vorgenommen, um die Benutzerfreundlichkeit zu verbessern. Die Zeitleiste—ob nach Monaten oder Wochen, je nach den Planungspräferenzen Ihres Unternehmens—bleibt nun am oberen Bildschirmrand fixiert.

Start planning 10.2024
Actuals till 09.2024

◀ Previous year 2024 Next year ▶

	Total actual budget	Actuals up to Sep 2024	Remaining after Sep 2024	01.2024	02.2024	03.2024	04.2024	05.2024	06.2024	07.2024	08.2024	Total year	Total
PROFIT/LOSS													
Profit/loss [%]		0	0									0	0
Result	-120,000	0	-120,000									0	0
Result in %	-100	0	-100									0	0
Planning resources and other costs													
Total cost planning	120,000	0	120,000									0	0
Resources													
Total [EUR]	120,000	0	120,000									0	0
Total hours [h]	1,000	0	1,000									0	0
Est. effort workpackage	1,912	1,000	0									0	0
Other costs [EUR]													
3rd party		0	0									0	0
Expenses / Material		0	0									0	0

Dies ermöglicht eine klare Sichtbarkeit der spezifischen Zeiträume, für die Sie planen, während Sie durch die Details darunter scrollen, und sorgt so für eine bessere Abstimmung und Genauigkeit bei der Ressourcenallokation und der Cashflow-Prognose.

Vorgefüllte Kostenstellen – Von Projektattributen zur Projektstruktur

Wir haben eine neue Einstellung eingeführt, die den automatischen Transfer von Kostenstelleninformationen von den Projektattributen in die Projektstruktur ermöglicht. Wenn diese Einstellung von Parm aktiviert wird, werden die ausgewählten Kostenattribute automatisch für PLAs (Gewinn- und Verlustkonten, die mit der Projektebene verknüpft sind) innerhalb der Projektstruktur vorab ausgewählt, wodurch die Projekterstellung und -einrichtung vereinfacht wird. Dies ermöglicht es unseren Kunden, ihre Projektstruktur effizienter aufzubauen.

Sie behalten jedoch die volle Flexibilität, die Kostenstellen nach Bedarf auf der PLA- oder Unterprojekt-Ebene anzupassen, sodass die Kostenstelle optimal an die Struktur und Planungsanforderungen Ihres Unternehmens angepasst werden kann.

m4parm Projektattribute (Projektattribute)

Projektattribute

Aktiv

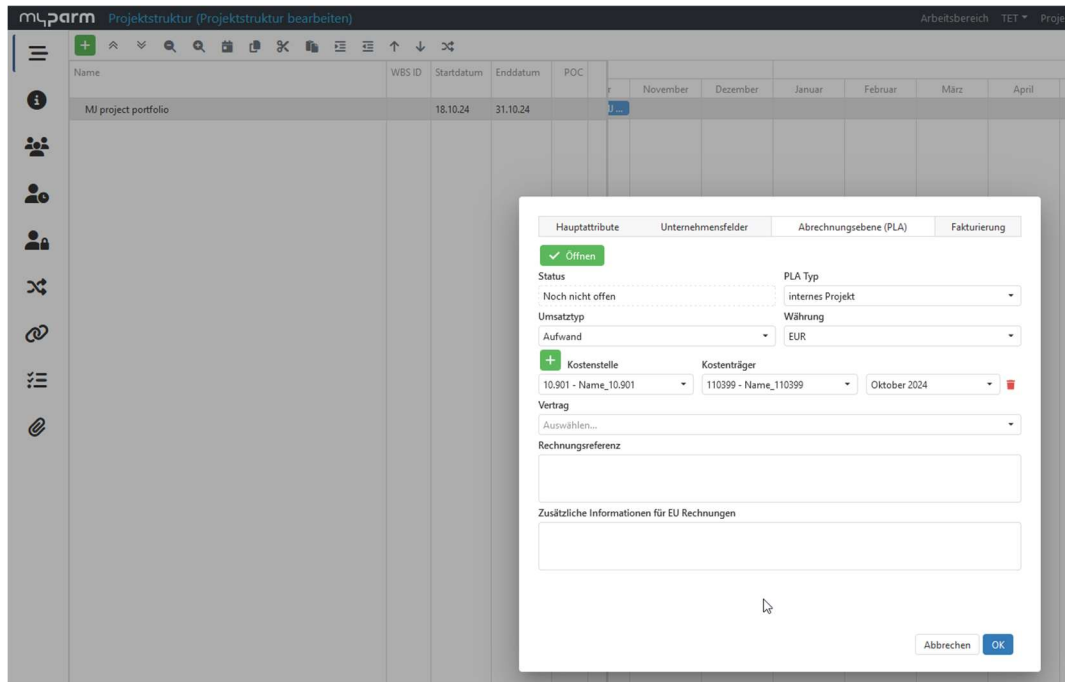
Projektcontainer
004, MJ.Container

Kostenstelle
10.901 - Name_10.901

Kostenträger
110399 - Name_110399
110399 - Name_110399
999999 - Name_999999

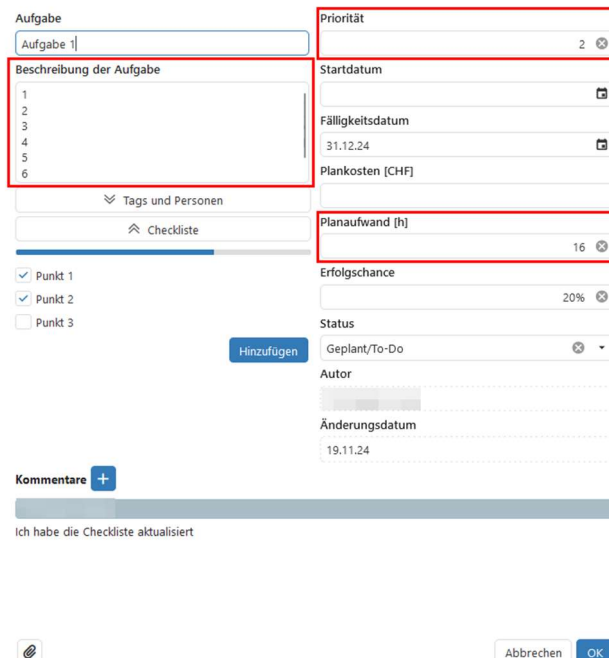
Projektname
MJ project portfolio

Projektkurzbezeichnung



Aufgaben/Protokolle

Wir haben die Grösse des Beschreibungsfelds verdoppelt. Früher zeigte das Feld drei Textzeilen an, jetzt werden sechs angezeigt, was die Sichtbarkeit erhöht. Bei Beschreibungen, die länger als sechs Zeilen sind, können Sie nach sieben Zeilen weiterhin innerhalb des Textfelds scrollen.



Das Feld Prioritäten kann mit Werten von 0 bis 9999 gefüllt werden, sodass unsere Kunden es nach ihren Bedürfnissen nutzen können. Prioritäten können vom Autor der Aufgabe festgelegt werden, während andere das Feld nur im Lesemodus sehen. Das Feld ist optional und kann geleert werden.

Release Notes 2024.Q3_DE

In der Aufgabenressourcenplanung haben wir die tägliche Planung verfeinert, sodass jetzt auch eine stündliche Planung unterstützt wird. Dies bietet einen präziseren Ansatz zur Verwaltung von Ressourcen.

Ressourcenplanung

Die Ressourcenplanungsansicht umfasst nun die jährlichen verfügbaren Stunden jedes Mitarbeiters, die basierend auf ihrem zugewiesenen Arbeitszeitkalender und dem Beschäftigungsgrad berechnet werden:

Planning resources and other costs				
Total cost planning	120,000	0	120,000	
Resources	Estimated effort workpackage	Actuals up to Sep 2024	Remaining after Sep 2024	
Total [EUR]	120,000	0	120,000	
Total hours [h]	1,000	0	1,000	
ka, aga, ak_2	<input type="text" value="1,912"/>	1,000	0	1,000

Dieser statische Wert bietet einen klaren Überblick über die Ressourcen-Kapazität, was besonders in grösseren Teams oder Organisationen mit mehreren Teammitgliedern nützlich ist.

Wenn Sie diese Einstellung in Ihrer Umgebung aktivieren möchten, wenden Sie sich bitte an einen Vertreter von Parm, um Unterstützung zu erhalten.

Projektstruktur – Spaltenbreite

Die Namensspalte für jedes Element ist jetzt vollständig anpassbar, sodass Sie sie direkt innerhalb der Ansicht in der Grösse ändern können:

Name	WBS ID	Startdatum	Enddatum	POC	März	April
MI Project 2024.08.23		23.08.24	31.10.24			
Arbeitspaket 1	1	23.08.24	31.10.24			
Summary2	2	08.10.24	14.10.24			
Summary2.1.1	2.1	08.10.24	14.10.24			
Task2.1.1.1 breche dluzza nazwa nie normalnie Lorem ipsum dolor sit amet, consectetur adipiscing el	2.1.1.1	08.10.24	14.10.24			

Früher mussten die Spalten einzeln angepasst werden, bevor die Namensspalte angepasst werden konnte, aber dies ist jetzt nicht mehr erforderlich. Zusätzlich wird, wenn der vollständige Name nicht sichtbar ist und die Spalte nicht angepasst wurde, ein Tooltip angezeigt, der den vollständigen Namen zur einfacheren Lesbarkeit anzeigt.

Projektbudget

In den Projektattributen kann ab dem Schritt „Idee erstellen“ das Projektbudget jetzt in einem Top-Down-Ansatz eingegeben werden. Diese erste Budgeteintragung ermöglicht einen einfachen Vergleich mit den Planungszahlen der Unterprojekte und unterstützt einen optimierten Budgetierungsprozess.

Projektattribute

Aktiv

Projektcontainer
91234, TestProjectsJola

Organisation
2.4 - Asia

Projektnummer
02

Projektname
Bangkok supervision

Projektkurzbezeichnung
BKK2013004

Startdatum
01.01.2013

Enddatum
01.01.2091

Projektkalender
Default project calendar

Projektbudget
500'000.00

Das Budgetfeld akzeptiert Werte zwischen 0 und 9.999.999.999.999,99 und bietet somit Flexibilität für Projekte jeder Grössenordnung.

HR – Spracheinstellung

Wir führen jetzt die Spracheinstellung im HR-Bereich ein, die für Admin-Benutzer zugänglich ist.

Administrator, Admin, Admin2

Persönliche Daten

Persönliche Daten

Aktiv RM relevant Extern

Titel
Auswählen...

Vorname
Admin

Nachname
Administrator

Kurzbezeichnung
Admin2

Nummer
9009

Anmelden
admin2

Sprache

- Deutsch
- Deutsch
- Englisch (Britisch)
- Französisch
- Geschichte

Auswählen...

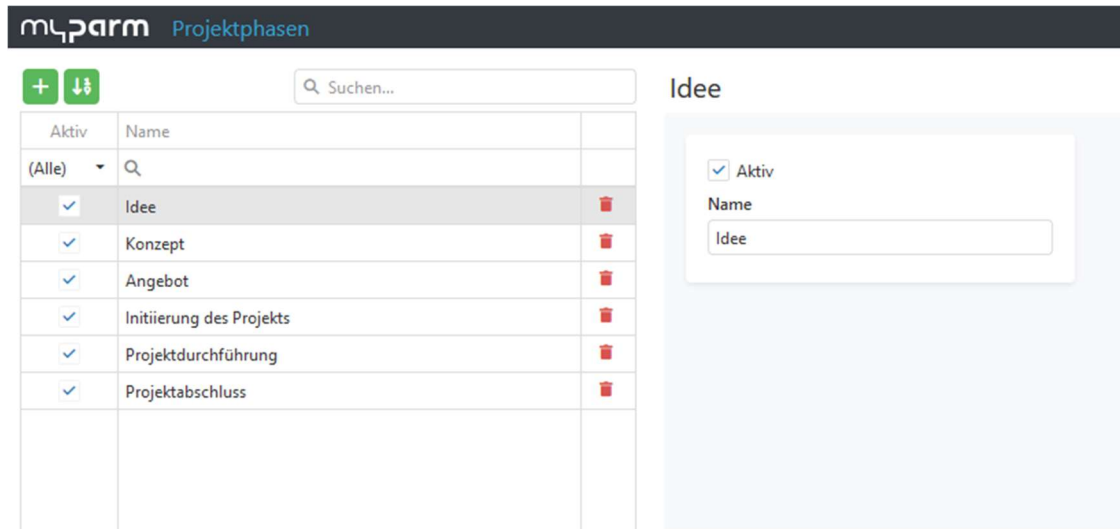
Für bereits bestehende Benutzer verwenden wir die bereits vorhandenen Einstellungen jedes Benutzers. Neue Benutzer erhalten die standardmässige Systemsprache zugewiesen, sodass sie direkt in ihrer bevorzugten Sprache starten, ohne die Einstellungen durchsuchen zu müssen.

Admins können über ein Dropdown-Menü aus den aktiven Sprachen auswählen, was es neuen Benutzern erleichtert, in der Sprache zu beginnen, deren Nutzung für sie am angenehmsten ist.

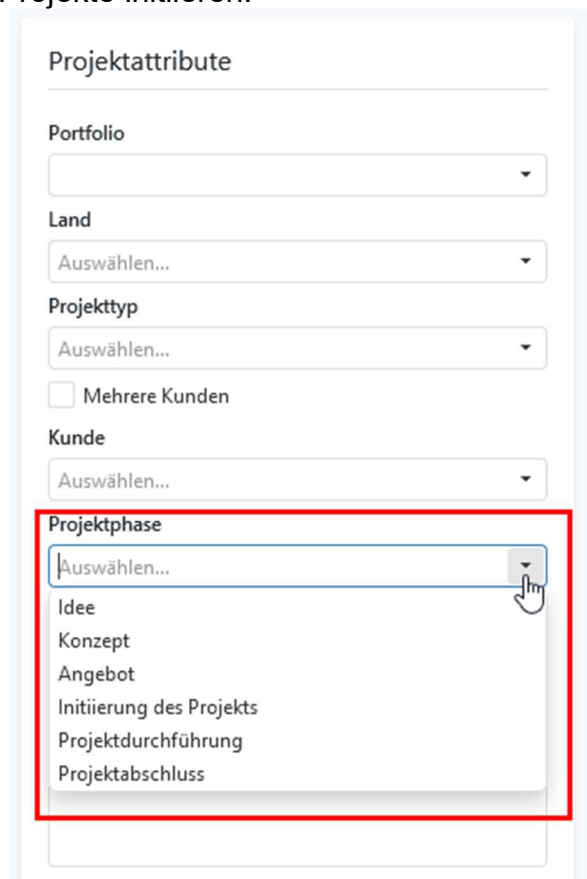
Admin – Projektphasen

Wir haben es möglich gemacht, die Projektphasen basierend auf den Präferenzen Ihres Unternehmens anzupassen.

Im Admin-Bereich → Tabellen können Sie jetzt die Projektphasen hinzufügen, anpassen oder löschen:



Basierend auf der aktiven Liste werden die Projektphasen in den Projektattributen angezeigt, wenn Sie Projekte initiieren.



Projekt Controlling – Rechnung als PDF runterladen

Im Projekt Controlling ist jetzt ein neuer PDF-Button vor der Schaltfläche für die Anhänge verfügbar. Wenn Sie auf den Button klicken, wird die Rechnung im PDF-Format heruntergeladen:

- Für Einzelkundenrechnungen wird die Datei als PDF heruntergeladen.

Release Notes 2024.Q3_DE

sicherzustellen. Rundungsregeln werden ebenfalls angewendet, um die Konsistenz in den Berechnungen zu gewährleisten

Resources	Estimated effort workpackage	Actuals up to 40.2024	Remaining after 40.2024	40.2024	41.2024	42.2024	43.2024	44.2024	45.2024	46.2024	47.2024	Total year	Total
Total [CHF]	123,460	0	123,460	0	5,535	3,104	3,104	3,104	3,104	3,104	3,104	39,679	123,487
Total hours [h]	510.0	0.0	510.0	0.0	23.6	12.8	12.8	12.8	12.8	12.8	12.8	164.4	510.0
by: Alex, AI	120.0	0.0	120.0	0.0	6.0	3.0	3.0	3.0	3.0	3.0	3.0	39.0	120.0
by: Alex, AIZ	120.0	0.0	120.0	0.0	6.0	3.0	3.0	3.0	3.0	3.0	3.0	39.0	120.0
LastName_10, Name_10...	130.0	0.0	130.0	0.0	4.6	3.3	3.3	3.3	3.3	3.3	3.3	40.9	130.0
LastName_100, Name_1...	140.0	0.0	140.0	0.0	7.0	3.5	3.5	3.5	3.5	3.5	3.5	45.5	140.0

Falls Sie diese Einstellung aktivieren möchten, wenden Sie sich einfach an Parm, um Unterstützung bei Ihrer Ressourcenplanung zu erhalten.

Ressourcen-/CF-/Budgetplanung – Start-/Enddatum von PLAs

Start- und Enddaten werden jetzt direkt nach dem Namen jedes PLAs sowohl in der Ressourcenplanung als auch in der Cashflow-Planung angezeigt. Diese Ergänzung vereinfacht die Planung, indem sie den festgelegten Projektzeitraum klar darstellt und sicherstellt, dass die Zeitplanung mit der ursprünglichen Projektstruktureinrichtung übereinstimmt.

myparm Resource planning Workspace TET Project Invoicing Dashboards Port

Asik KB-6128.MJ Project 2024.08.23.Arbeitspaket 1[EUR]: Arbeitspaket 1 MJ Project 2024.08.23 (23.08.24 - 31.10.24)

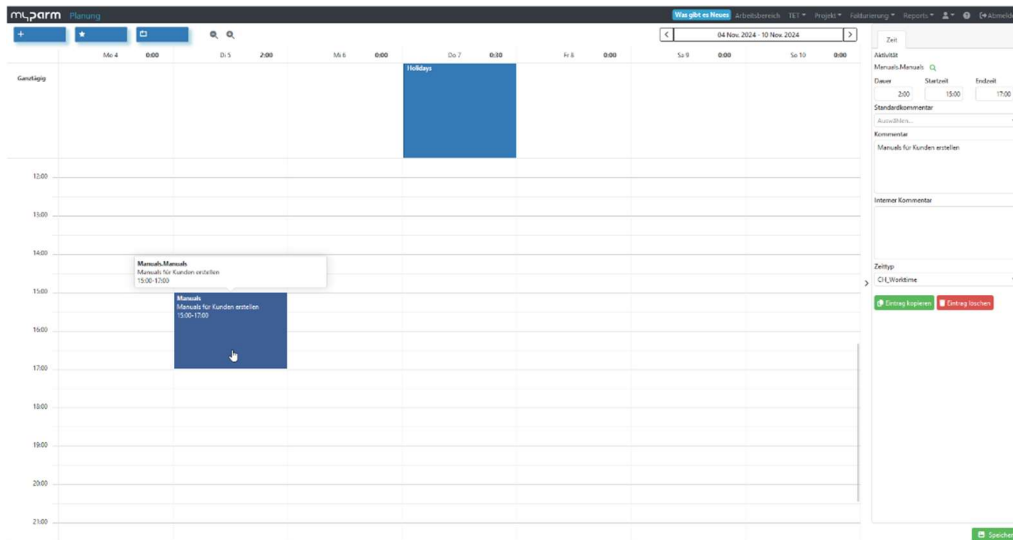
Start planning 10.2024

Actuals till 09.2024 ◀ Previous year 2024 Next year ▶

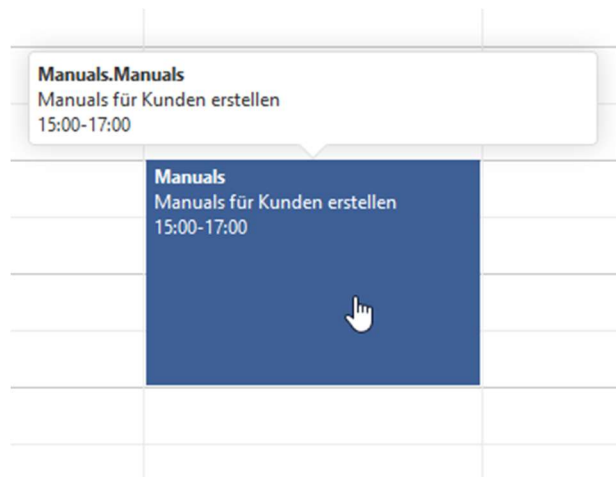
	Total actual budget	Actuals up to Sep 2024	Remaining after Sep 2024	01.2024	02.2024	03.2024	04.2024	05.2024	06.2024	07.2024
3rd party		0	0							
Expenses / Material		0	0							
Cost budget total		0	0							
Own labour		0	0							
3rd party		0	0							
Expenses / Material		0	0							

TET – Planung

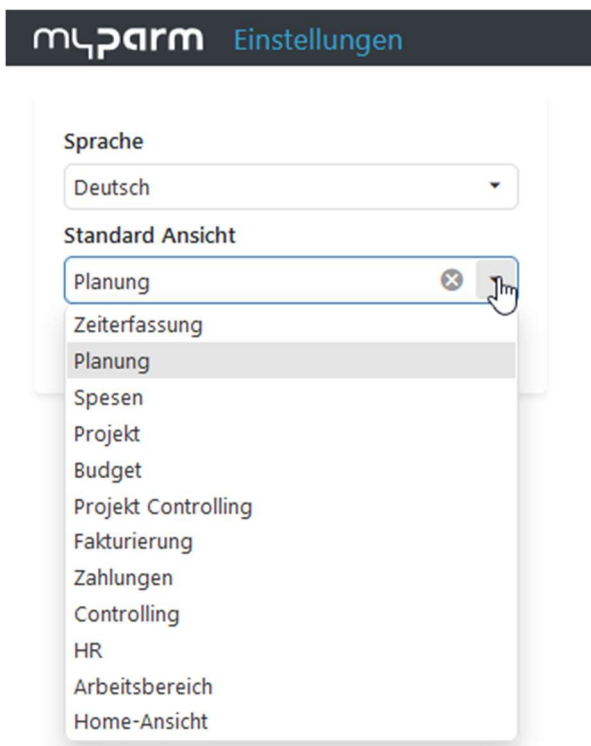
Wenn Sie es bevorzugen, Ihre Zeit mit Drag-and-Drop-Funktionalität in einer Kalenderansicht einzugeben, haben wir grossartige Neuigkeiten! Unsere aktualisierte Zeitplanansicht ermöglicht es Ihnen jetzt, den Plus-Button zu verwenden oder aus kürzlich verwendeten Aktivitäten auszuwählen und diese einfach direkt in den Kalender zu ziehen. Ein Popup-Fenster öffnet sich dann, das Projektaktivitäten zur schnellen Auswahl anzeigt und die Zeiteingabe noch intuitiver gestaltet



Um die Übersichtlichkeit zu verbessern, haben wir die Aktivitätstitel vereinfacht, sodass nur die relevantesten Informationen angezeigt werden. Ein Tooltip zeigt zusätzliche Details an, einschliesslich des zugehörigen Projekts und aller hinzugefügten Kommentare:



Diese Zeitplanungsansicht kann für alle Benutzer beim Login als Standard festgelegt oder manuell in den Profileinstellungen jedes Benutzers ausgewählt werden, was eine personalisierte Benutzererfahrung ermöglicht:



Falls Sie eine andere Granularität bei der Einstellung der Zeiten benötigen, zögern Sie nicht, uns zu kontaktieren!

Dokumentenversionierung

Wir haben die Darstellung von versionierten Dokumenten in myPARM geändert. Früher gab es eine Liste mit verschiedenen versionierten Dokumenten, aus der man auswählen konnte. Jetzt wird das genaue Datum angezeigt, an dem das Dokument angehängt wurde. Die aktuelle Version wird automatisch angezeigt, und ältere Versionen können über das Dropdown-Menü ausgewählt werden.



Portfolio – Idee erstellen

Ist der Prozess zur Ideen Erstellung aktiv, kann im Portfolio diese erstellt werden. Neben der Funktion bereits existierende Projekte zum Portfolio hinzuzufügen und Projekte im Portfolio direkt zu erstellen, kann man nun auch über das Symbol der Glühbirne die Ideen generieren:

Projekt-Ideen

Entwurf

Typ

Portfolio

Name

Projekt-Ideen

Beschreibung

Kostenbudget

Stundenbudget

Bewertungskataloge ⚠

Auswählen...

Teammanagement

Vererbtes Team

Kosten & Stunden Budget

+ Suchen...

	Jahr	Kosten	Stunden [h]
Q	Q	Q	

Projekte

+ 💡 ✖ Suchen...

Idee erstellen & zuweisen

	Projekt	Typ	Status	M... Zu...
Q		Q	Q	Q

Speichern

3. Fehlerbehebungen

Home Ansicht – Übersetzung der Berichts-Titel

Wir freuen uns, mitteilen zu können, dass die Berichtstitel in der neuen Startansicht jetzt vollständig in allen unterstützten Sprachen übersetzt sind, was die Zugänglichkeit für nicht-englischsprachige Benutzer verbessert. Früher erschienen die Berichtstitel nur auf Englisch, aber jetzt sind sie in der von jedem Benutzer ausgewählten Sprache verfügbar, was die Navigation für alle erleichtert.

Berichte	
Modul	Name des Berichts
TET	Stundenerfassung
TET	Stundenerfassung mit Kommentar
TET	Spesenerfassung
TET	PLA Stundenreport
TET	PLA Stunden (Unterschrift)
TET	PLA Spesenreport
Projekt	PLA Stundenreport
Projekt	PLA Stunden (Unterschrift)

User Einstellung – Lizenz Übersicht als Einstiegsseite

Benutzer mit der Rolle der Lizenzverwaltung sahen zuvor die Lizenzverwaltungsansicht als ihre Zielseite, unabhängig von ihren persönlichen Einstellungen. Dieses Problem ist jetzt behoben, und diese Benutzer können erneut ihre bevorzugte Zielseite in ihren Einstellungen auswählen.

Template –Templates löschen

Vorher konnten Vorlagen, die Aufgaben mit definierten Beobachtern enthielten, nicht gelöscht werden, selbst wenn die Vorlage ungenutzt war. Dieses Problem wurde jetzt behoben, und Vorlagen können wie erwartet gelöscht werden.

Projekte speichern

Das Speichern von Projekten mit mehreren Elementen führte zuvor zu verlängerten Speicherzeiten, was die Benutzererfahrung beeinträchtigte. Wir haben die Leistung optimiert und die Speicherzeit erheblich reduziert, um einen reibungsloseren Workflow zu gewährleisten.

Tabulator in editierbaren Zellen

Wir haben ein Problem behoben, bei dem die Verwendung der Tabulatortaste zu einem Absturz führte, obwohl diese Funktionalität unterstützt wird. Jetzt navigiert das Drücken der Tabulatortaste korrekt zur nächsten Zelle zum Bearbeiten und sorgt so für einen reibungsloseren Workflow.